

n° 143 - Juillet 2019

# CORREZE

le magazine  
de votre département



Restez connectés sur [www.correze.fr](http://www.correze.fr)

CORREZE  
LE DÉPARTEMENT

*Des femmes, des hommes, un projet en commun*



# RETOUR EN IMAGES



# SOIREE 100% CORREZE

SAMEDI 6 JUILLET 2019  
POUR LES 3 000 IRRÉDUCTIBLES



# SOMMAIRE

## p. 4 ACTUALITÉ

- Onzième cru des Balades en Corrèze
- Le peloton sprintera à Beynat
- Anniversaire à Meymac : CAC 40 !
- Via trajectoire handicap : un service simple et gratuit
- Un tremplin plein d'élan
- Le Département en fête pour le patrimoine

## p. 7 ARTISANAT

- La corderie Palus suit le fil de son histoire

## p. 8 TOURISME

- Des vestiges qui ont de l'avenir

## p. 10 TRANSPORTS

- Transports scolaires : qui fait quoi ?

## p. 11 DOSSIER

- Transition écologique : une ambition commune

## p. 16 CULTURE

- Les festivals en Corrèze

## p. 20 SOCIAL

- Des Corrèziens au plus près de leurs besoins
- Devenir parrain ou marraine

## p. 21 EXPRESSION POLITIQUE

## p. 22 ÇA S'EST PASSÉ

## p. 23 CA VA SE PASSER

Édito



**PASCAL COSTE**

Président du Conseil départemental de la Corrèze

## L'été est la saison idéale pour découvrir ou redécouvrir toutes les richesses de la Corrèze

Festivals, petit patrimoine, expositions, marchés de pays... il y en aura pour tous les goûts cet été avec les nombreuses animations dans nos villes et nos villages.

L'été en Corrèze, c'est aussi la saison des activités de pleine nature pour profiter de notre patrimoine naturel exceptionnel, auquel nous sommes tous attachés et qui attire nombre de visiteurs et de touristes.

Préserver ce patrimoine naturel tout en développant notre territoire, c'est l'objectif du programme «Corrèze Transition Écologique».

Lancé le 14 juin dernier avec la Ministre de la Transition Écologique, Emmanuelle Wargon, ce programme fédère l'ensemble des collectivités et acteurs socio-économiques aux côtés du Département.

Développer les énergies renouvelables, renforcer l'efficacité énergétique, favoriser les nouvelles mobilités et gérer plus durablement les ressources locales, tels sont les grands objectifs fixés pour notre département.

En 4 ans, le Conseil départemental mobilisera 18 millions d'euros pour conduire des actions de transition écologique et soutenir les projets des communes et acteurs économiques locaux.

Connaissant l'attachement des Corrèziens à leur territoire, à ses richesses et ses savoir-faire, nous souhaitons faire de la transition écologique un atout de développement de notre département.

Une transition écologique pour et avec les Corrèziens, telle est notre ambition collective pour que chacun, à son niveau, puisse participer à cette dynamique au service de notre Corrèze.

Bel été à toutes et à tous en Corrèze !



# Onzième cru des Balades en Corrèze

En partenariat avec le Comité départemental de randonnée pédestre de la Corrèze, le Département organise jusqu'au 30 août la 11<sup>e</sup> édition des Balades en Corrèze.

Des paysages, des histoires, des gens, des légendes, des rencontres, des dégustations... Depuis plus de 10 ans, les Balades en Corrèze offrent tout cela à la fois, succès à la clé. Pour cette nouvelle édition qui sonne plus corrézienne que jamais (2019 !), une série de balades inédites est à nouveau proposée aux amateurs de nature et de randonnée. Commencées le 13 juillet, les Balades se poursuivent jusqu'à la fin du mois d'août, serpentant de Saint-Fréjoux à Voutezac en passant par Tarnac et Saint-Martial-Entraygues.

- |  |   |
|--|---|
| <b>28 juillet</b><br>Espartignac       | <b>9 août</b><br>Saint-Pardoux-la-Croisille |
| <b>30 juillet</b><br>Saint-Fréjoux     | <b>11 août</b><br>Queyssac-les-Vignes       |
| <b>1<sup>er</sup> août</b><br>Gouilles | <b>13 août</b><br>Tarnac                    |
| <b>3 août</b><br>Saint-Augustin        | <b>17 août</b> - Meilhards                  |
| <b>5 août</b><br>Champagnac-la-Prune   | <b>18 août</b> - Liginiac                   |
| <b>7 août</b><br>Voutezac              | <b>30 août</b> - Saint-Martial-Entraygues   |
- [Le détail des Balades sur www.correze.fr](http://www.correze.fr)



## Le peloton sprintera à Beynat

Du 21 au 24 août, 17 équipes seront inscrites au 52<sup>e</sup> Tour cycliste du Limousin et batailleront pour succéder à Nicolas Edet, vainqueur l'an passé. L'étape corrézienne sera courue entre Chamboulive et Beynat.

Longue de 176,8 km, cette étape corrézienne (23 août) compte trois sprints intermédiaires et quatre côtes délivrant des points pour le classement du meilleur grimpeur. Le peloton profitera de cette incursion en Corrèze pour faire du tourisme puisqu'il traversera les communes de Saint-Augustin, Gimel-les-Cascades, Argentat et Beaulieu avant de « remonter » vers Aubazine et Beynat.

Partenaire fidèle du Tour du Limousin, le Département pimente à nouveau le 19<sup>e</sup> km de l'étape en le dotant d'un sprint primé. Comme l'an passé, la course sera diffusée en direct sur la chaîne de télévision L'Equipe.

[www.tourdulimousin.com](http://www.tourdulimousin.com)

# Anniversaire à Meymac : CAC 40 !

Le centre d'art contemporain (CAC) de Meymac fête ses 40 ans en 2019. Et propose l'exposition « Le réel est une fiction, seule la fiction est réelle » jusqu'au 13 octobre.

En 1979, l'aile sud et la tour de l'abbaye Saint-André (12<sup>e</sup> siècle) de Meymac offrent un toit et un espace à l'art contemporain en Corrèze. Quatre décennies plus tard, le CAC de Meymac est devenu un lieu emblématique et incontournable d'expression artistique où ont été accueillis de très nombreux artistes du monde entier.

En cette belle année d'anniversaire, l'exposition en place cet été répond à la question qu'elle s'est elle-même posée : qu'est-ce que le réel ? Réponse : le réel est une fiction, seule la fiction est réelle... Une douzaine d'artistes, dont le travail se développe entre illusion et fiction, se frottent aux limites du réel et livrent, en partant d'une certaine forme de réel, des installations et des environnements où s'articulent

plusieurs de leurs travaux.

Pour marquer ce 40<sup>e</sup> anniversaire, le vernissage de l'exposition a été l'occasion pour les participants de se voir offrir, par tirage au sort (et contre une somme versée au profit du CAC), une œuvre masquée d'un artiste ayant exposé au cours des 40 dernières années.

*Du mardi au dimanche, de 10 h à 13 h et de 14 h à 19 h.*

*Tous les mercredis en juillet et août, visites commentées à 15 h.*

*Tarifs : 5 €. Groupe : 4 €. Gratuit pour les moins de 12 ans.*

[www.cacmeymac.fr](http://www.cacmeymac.fr)



LE RÉEL EST UNE FICTION, SEULE LA FICTION EST RÉELLE

Exposition du 2 juillet au 13 octobre 2019



Agence Régionale de Santé Nouvelle-Aquitaine  
Meymac

## ViaTrajectoire Handicap : un service simple et gratuit

Ce nouvel outil en ligne est un service public, gratuit et sécurisé, qui propose une aide à l'orientation personnalisée dans le domaine de la santé et du médico-social pour personnes âgées ou en situation de handicap.

Priorité de l'Agence régionale de santé Nouvelle-Aquitaine, cette plateforme Internet est déjà utilisée pour son module sanitaire et grand-âge par tous les établissements de la région (hôpitaux, cliniques, EHPAD, unités de soins de longue durée...) ainsi que par les médecins libéraux, les usagers ou leurs représentants légaux.

Désormais, le module « Handicap » peut faciliter la recherche d'un établissement ou d'un service médico-social adapté à

la personne en situation de handicap. ViaTrajectoire permet également d'envoyer électroniquement la notification de décision d'orientation directement aux services et aux établissements choisis par la personne concernée et de suivre l'avancement de son admission.

[www.viatrajectoire-nouvelle-aquitaine.fr](http://www.viatrajectoire-nouvelle-aquitaine.fr)



## Un tremplin plein d'élan

Soutenu par le Département de la Corrèze, le Tremplin Corrèze se déroulera dimanche 21 juillet, pendant Brive Festival. Trois artistes corréziens sont en lice pour succéder à Samaka, lauréat de l'édition 2018.

Rap, chanson française, pop et rock : l'éventail des styles sera large pour le Tremplin Corrèze 2019. Les trois artistes corréziens sélectionnés pour participer en live au jury final sont Michael Buquet (Tulle), Baptiste Ventadour (Ussel) et Fury 1911 (Brive). Le futur lauréat aura l'opportunité de jouer sur une des scènes de Brive Festival 2020.

## Le Département en fête pour le patrimoine

Les sites du Département seront à l'heure des jeux et du divertissement dans le cadre des Journées européennes du patrimoine, les 21 et 22 septembre.

Cette 36<sup>e</sup> édition des Journées du Patrimoine est placée sur le thème des arts et du divertissement, des domaines qui sont, que ce soit à travers les arts du spectacle et leurs édifices, les pratiques festives et physiques (édifices sportifs) et les jeux traditionnels, du patrimoine vivant.

Aux Archives départementales, l'idée de jeu est prise au sérieux puisque c'est à une sorte de Cluedo que seront conviés les visiteurs ce week-end-là. Une enquête mettra au défi des petits groupes de résoudre une énigme policière en visitant les Archives départementales sous une forme ludique les samedi et dimanche. Le jeu sera conçu et réalisé entièrement par des agents des Archives. Les réservations des «enquêteurs» se feront par Facebook.

De nombreuses autres activités seront proposées sur les autres sites du

Département. Au musée du président Chirac à Sarrazan, une séance de yoga et une cérémonie de thé précéderont une conférence sur la restauration des objets du dépôt gaulois de Tintignac (21 septembre). Le lendemain, des randonnées seront mises en place autour des bâtiments du musée. Le château de Sédières (exposition «L'Art au château») et le musée de la Résistance de Neuvic (exposition «Henri Queuille, un visionnaire au service de son territoire») ouvriront leurs portes pour des visites libres. A l'Hôtel Marbot, durant le week-end, la crypte sera ouverte au public ainsi que la salle du Conseil et le bureau du Président.

Programmes et horaires complets : [www.correze.fr](http://www.correze.fr)

Le département de la Corrèze présente

### JOURNÉES EUROPÉENNES DU PATRIMOINE

**21/22**  
SEPTEMBRE 2019

Visites et animations gratuites



Pour plus d'informations [www.correze.fr](http://www.correze.fr)

**CORRÈZE**  
LE DÉPARTEMENT  
*Terre de culture*





## La corderie Palus suit le fil de son histoire

Entreprise fondée en 1908 à Saint-Pantaléon-de-Larche, la corderie Palus perpétue les valeurs de son créateur et transmet le savoir-faire d'un métier indispensable et empreint de poésie.

Ce qui frappe en visitant les différents bâtiments de la corderie Palus, c'est l'intense sensation d'opérer un voyage dans le temps. Un saut à l'époque des pionniers de l'industrie, où l'artisanat touchait à la grâce, où un ingénieur était ingénieux tel Géo Trouvetout dans son labo. Afin de faciliter le quotidien, ces créateurs rendaient géniaux les principes basiques de la mécanique. C'est tout cela qui titille l'imaginaire du visiteur, au fil de ses rencontres avec les machines et métiers à corder, croisés d'atelier en atelier.

Cette passion de pionnier, Stéphane Assolari l'a reprise, lui venu de la métallurgie et de l'automobile, lorsqu'il s'est mis en quête d'une nouvelle aventure professionnelle. «J'ai tout à apprendre ici» confesse-t-il avec l'appétit des novices. En s'associant avec Déborah Bannier, la 4<sup>e</sup> génération

de la famille Palus, il s'inscrit dans la continuité, la légitimité et la tradition. Et il maintient l'exigence et la mémoire que l'entreprise a cultivées depuis plus d'un siècle.

“ La dernière corderie traditionnelle au long en France ”

Plus de 1 000 références de cordages garnissent le catalogue de la société corrézienne, la dernière corderie traditionnelle au long en France. «Nous fabriquons des cordages de 100 mètres sur des métiers à corder qui datent du début du siècle dernier», explique Stéphane Assolari. Cette particularité nécessite l'entretien compliqué d'un

bâtiment d'une longueur excédant les 200 mètres. Les matières naturelles travaillées sont le chanvre, le lin, le coton, le sisal (tissu extrait de l'algave sisalana), et le jute, mais la corderie Palus travaille également les matières synthétiques.

Pour le néo-Corrézien, le pari est d'importance : «Jusqu'à présent, peu de prospection avait été réalisée. Mais la qualité de nos produits et la fidélité de notre clientèle historique sont une base formidable». Clientèle qui se répartit entre l'agriculture (grande consommatrice de longues), le BTP, les parcs et zoos, mais aussi le monde du design et la décoration intérieure. Le court terme, pour la corderie Palus, ce sont des travaux de réhabilitation du siège qui vont être entrepris afin d'y installer de nouveaux bureaux et un magasin.



### Des cordes à la MIF Expo

La corderie Palus, avec plusieurs autres entreprises corréziennes emblématiques, a été choisie pour intégrer la vitrine de la Marque Corrèze et participer à ce titre, du 8 au 11 novembre, au salon du Made in France (MIF Expo) à Paris. Un beau coup de projecteur pour la corderie Palus mais également une belle publicité pour la Corrèze, son dynamisme et son histoire, deux notions qui peuvent cohabiter.







## Des vestiges qui ont de l'avenir

Spectaculaire et chargé d'émotion et d'histoire, le site des Tours de Merle a été un important lieu seigneurial du Moyen-Âge, situé entre le Duché d'Aquitaine et le Comté d'Auvergne. Ce sont aussi des spectacles médiévaux renommés et de nombreuses activités à découvrir en famille tout au long de l'année.

L'emplacement - un éperon rocheux ceint d'une couronne forestière surplombant la Maronne - confère aux Tours de Merle une position de site inexpugnable, à la puissance symbolique. Classé Monument Historique depuis 1927, inscrit au titre de son paysage, situé en zone Natura 2000 et d'intérêt

écologique floristique et faunistique, le site recèle des trésors d'histoire et de nature.

Les sept tours, érigées entre le XII<sup>e</sup> et le XV<sup>e</sup> siècle et qui appartenaient chacune à un seigneur différent, n'ont cessé, au fil des époques, d'attirer des visiteurs tant leur pouvoir d'évocation est fort.

Elles racontent, ainsi que les logis et les chemins escarpés du site, 800 ans d'histoire.

Au cœur de la Xaintrie, ces vestiges témoignent d'un passé historique passionnant aux vertus pédagogiques intactes.

## Un spectacle médiéval incontournable

Les Tours de Merle ont construit une partie de leur réputation sur les reconstitutions historiques et spectaculaires proposées au public. Du 24 juillet au 14 août (sauf week-ends), humour, cascades et affrontements à l'épée sont les ingrédients dosés par les sept comédiens pour embarquer le public à la découverte des valeurs de la chevalerie.

*Trois spectacles par jour : 10 h 30, 14 h et 16 h 30.*

*En marge des spectacles, deux journées pleines sont organisées les 22 et 23 août.*

*Au programme : campement médiéval, jeux avec les chevaliers d'Odon, initiation à l'épée, restauration médiévale...*

*De 10 h à 13 h et de 14 h et 19 h*







## Des animations tout au long de l'été...

### Trésor oublié

Esprit d'équipe, sens tactique, logique et capacités d'exploration sont nécessaires pour partir à la recherche du trésor oublié des Tours de Merle. Chaque soir à 19 heures, 8 équipes de 5 joueurs disposent de 90 minutes pour trouver le trésor.

### Concours-photos

Chaque visiteur a la possibilité d'envoyer (contact@toursdemerle.fr) deux photos prises sur le site de Merle pour gagner un lot.

### Chercheurs d'or

Les mercredis 17 juillet et 28 août, découverte de l'orpaillage. Accès en continu de 15 à 18 h. Prévoir des chaussures adaptées.

### X-Trail

Samedi 21 septembre, les trailers ont rendez-vous à Merle pour deux épreuves de 48 et 103 km.

### Veillée

Cantou, châtaignes et histoire de Merle avec l'historienne Angélique Marty. Samedi 26 octobre, 17 h.

## Journées du Patrimoine

Les Tours de Merle se mettent à l'heure des Journées européennes du patrimoine, les 21 et 22 septembre. D'abord avec des visites guidées et gratuites à 15 h.

Puis avec la randonnée des patrimoines : «De Merle à Carbonnières, la face cachée d'une histoire commune». Départ à 10 heures (visite guidée, randonnée commentée, visite des tours de Carbonnières), retour à 17 heures.

## ... et à la Toussaint

### Halloween

Jeudi 31 octobre

En famille ou avec des amis, déguisements de rigueur pour une visite où fantômes, vampires et sorcières seront sur le chemin. Ouverture exceptionnelle de 11 h à 18 h.

### Jeu de piste (à partir de six ans).

Tous les jours du 19 octobre au 3 novembre.

### Nature

Vendredi 25 octobre - 15 h

Des spécialistes du CEN et du CPIE viennent parler des amphibiens et des chauves-souris qui peuplent Merle. Projection et découverte sur site.



## Horaires et tarifs

**Juillet - Août** de 10 h à 19 h.

**Dimanches d'octobre** et du **19 octobre** au **3 novembre** (vacances de Toussaint) de 14 h à 18 h.

Adultes (à partir de 16 ans) : 6,50 €

Enfant (4 - 15 ans) : 4 €

Groupe (sur réservation) : 5, 50 €

**Gratuit** pour les moins de 6 ans

[www.toursdemerle.fr](http://www.toursdemerle.fr)

[contact@toursdemerle.fr](mailto:contact@toursdemerle.fr)

05 55 28 22 31

## Gestion des Transports : qui fait quoi ?

Les nouvelles règles applicables aux transports scolaires mises en place pour la prochaine rentrée par la Région Nouvelle Aquitaine font réagir de nombreuses familles corréziennes ces dernières semaines. Explications.

En Corrèze, 13 000 élèves utilisent au quotidien les transports scolaires pour se rendre à leur établissement scolaire. Depuis de nombreuses années, le Département de la Corrèze s'était attaché à offrir un service de qualité et de proximité aux familles, notamment dans les secteurs ruraux.

La Région Nouvelle Aquitaine a adopté, pour la prochaine rentrée, un nouveau règlement des transports scolaires. Pour les familles corréziennes, ce nouveau règlement a un impact important sur le niveau du service, notamment en termes de desserte et de points d'arrêt, mais aussi de tarification revue à la hausse pour de très nombreuses familles.

“ Depuis septembre 2017, les transports scolaires en Corrèze relèvent de la compétence de la Région Nouvelle Aquitaine en application de la Loi NOTRe (Nouvelle Organisation Territoriale de la République), promulguée le 7 août 2015. ”

Pour sa part, le Département de la Corrèze conserve la gestion du transport des élèves en situation de handicap et le transport des Personnes à Mobilité Réduite en tant que collectivité chef de file en matière de handicap.

Cela se traduit notamment par :

- la prise en charge financière par le Département du transport d'environ 300 élèves et étudiants handicapés vers leur établissement scolaire,
- l'accompagnement à la mobilité des personnes à mobilité réduite en Corrèze par le biais de son transport à la demande «Handimobile», qui compte 1 500 adhérents



### Qui fait quoi ?



Transports scolaires



Transports inter-urbains



Transports d'élèves en situation de handicap



Transports des Personnes à Mobilité Réduite (PMR)

Pour plus d'informations, vous pouvez contacter le service transport de la Région Nouvelle Aquitaine :  
**05 55 45 57 07**

Pour plus d'informations, vous pouvez contacter le service transport des élèves en situation de handicap :  
**05 55 93 72 14**  
transport.adapte@correze.fr  
Handimobile Corrèze : **05 55 17 91 19**  
handimobile.19@transdev.com.





# CORREZE TRANSITION ÉCOLOGIQUE

---

*#IciOnAccélère*



## Transition écologique : une ambition commune

La Corrèze fait partie des rares territoires ayant su concilier développement économique et préservation de l'environnement.

Pour poursuivre dans cette voie, le Conseil départemental a fait le choix de s'appuyer sur la transition écologique avec le programme Corrèze Transition Écologique.

Fédérer l'ensemble des acteurs du territoire et construire avec eux un plan d'actions ambitieux : telle est la démarche !





## Le sens collectif au service de l'avenir

Les Contrats de Transition Écologique (CTE) accompagnent et soutiennent la transformation écologique des territoires. Avec une méthode : construire, en concertation, une transition écologique génératrice d'activités économiques et d'opportunités sociales.

Sélectionné (avec une quinzaine d'autres territoires) par le Ministère de la Transition Écologique et Solidaire pour expérimenter un CTE à l'échelle départementale, le Département de la Corrèze a pris un engagement dans la transition écologique à travers de nombreux projets portés par les acteurs du territoire. La réflexion globale porte sur l'utilisation optimale de l'énergie, dans un futur où la consommation de la ressource est un enjeu de compétitivité et de développement des territoires. Il est donc essentiel, dans cette vision globale et prospective, de développer un outil d'accompagnement des projets : c'est le programme Corrèze Transition Écologique.

La première orientation de ce programme concerne une vision globale et partagée du développement des énergies renouvelables sur le territoire

de la Corrèze. Ce territoire sera analysé et expertisé à l'aide de la mise en place d'un cadastre solaire, de deux études territoriales, l'une sur la méthanisation et l'autre sur le développement d'une filière hydrogène décarboné. Ceci permettra d'affiner les enjeux et de définir des schémas de développement de projets en Corrèze. En complément

« Les projets sont concrets, au service du quotidien des habitants et des salariés »

de l'hydroélectricité, cette prospection permettra au département de la Corrèze de disposer d'un panorama des potentiels de développement des 4 énergies renouvelables.

Le programme Corrèze Transition Écologique accompagne également des opérations innovantes et stratégiques sur le devenir de la consommation d'énergie à travers des projets tel qu'un Smart Grid (réseau électrique intelligent) en zone rurale et des projets d'autoconsommation sur des zones d'activités économiques.

Collectivités, partenaires socio-économiques, entreprises et associations se sont mobilisés aux côtés du Département pour construire ensemble le CTE et en faire une opportunité de développement et d'attractivité économique, tout en confortant la qualité et le cadre de vie en Corrèze.

## Quatre orientations stratégiques

Au fil des discussions, Corrèze Transition Écologique a dégagé quatre orientations stratégiques :

- faire de la Corrèze un territoire exemplaire en matière d'énergies renouvelables,
- faire de la sobriété et de l'efficacité énergétiques un atout d'attractivité et de compétitivité du territoire,
- promouvoir de nouvelles mobilités choisies et durables en milieu rural,
- maintenir et créer des emplois par une gestion plus durable et solidaire des ressources locales.



## Quelques actions symboles de la dynamique collective



**Jean-Marie TAGUET**

Vice-Président du Conseil départemental de la Corrèze

### Comment est né le programme Corrèze Transition Écologique ?

Lors du lancement des Contrats de Transition Écologique par le ministre Sébastien Lecornu en 2018, la Corrèze a été retenue parmi les premiers territoires d'expérimentation de cette démarche au niveau national.

À partir de là, nous avons initié une large concertation avec tous les acteurs locaux : collectivités, corps intermédiaires, entreprises, agriculteurs, associations, etc.

Nous avons ainsi fédéré tous nos partenaires autour d'une ambition collective et c'est ainsi que Corrèze Transition Écologique a pu voir le jour.

### Quelle approche de la transition écologique pour la Corrèze ?

Notre approche est résolument positive, collective et porteuse d'avenir pour faire de la transition écologique un atout de développement pour notre département.

Loin de l'écologie punitive ou de l'écologie de contraintes, nous sommes dans une dynamique d'incitation, de facilitation et d'encouragement aux changements de pratiques chez les tous acteurs impliqués.

Je pense par exemple au secteur agricole, avec qui nous travaillons étroitement pour accompagner les professionnels dans leurs changements de pratiques : circuits courts, diversification, filières bios, réduction des produits phytosanitaires...

### Quel avantage de porter ces projets à l'échelle départementale ?

Cette échelle nous permet de coordonner les projets existants et à venir avec une approche globale au niveau départemental.

Nous pouvons ainsi conduire des politiques cohérentes et dégager des complémentarités entre les projets, comme nous le faisons par exemple avec la filière méthanisation ou la mise en place d'un plan départemental de mobilité électrique.

Avec ce programme, le Département joue donc pleinement son rôle de fédérateur et de coordonateur des acteurs et des projets au service de la Corrèze.

- **Création de « Corrèze Énergies renouvelables » pour le développement du photovoltaïque (avec notamment un cadastre solaire), de la méthanisation, de l'hydroélectricité et de l'hydrogène décarboné**
- **Création de 3 unités de méthanisation sur le territoire corrézien**
- **Création d'un réseau Smart Grid en Haute Corrèze (les « smart grids » sont des réseaux d'électricité qui ajustent les flux d'électricité entre fournisseurs et consommateurs)**
- **Développement de la mobilité électrique**
- **Aménagement d'une route intelligente (5<sup>e</sup> génération) à Égletons, capitale des formations de travaux publics**
- **Création d'une plateforme de rénovation énergétique de l'habitat sur l'agglomération de Tulle**
- **Développement d'une filière « porc biologique » avec la création d'une première maternité collective**
- **Réduction des traitements phytosanitaires sur les 2 000 hectares de la pomiculture en Corrèze**
- **Meilleure organisation des démarches collectives pour développer les circuits courts en agriculture**
- **Création d'une réserve internationale de ciel étoilé (région où des mesures ont été prises afin de minimiser la pollution lumineuse) sur le territoire du Parc Naturel Régional de Milleval en Limousin**
- **Aménagement d'une réserve départementale de biodiversité à Argentat-sur-Dordogne**

## Des actions concrètes pour un territoire exemplaire

Vous avez un projet lié aux énergies renouvelables ? La Société d'économie mixte Corrèze Énergies Renouvelables est là pour vous apporter une solution et vous accompagner dans les démarches techniques et administratives.

Que ce soit pour couvrir en photovoltaïque des bâtiments (publics, agricoles, industriels...), rénover des moulins ou des barrages afin d'en faire des centrales hydroélectriques, ou bien faire des substrats agricoles une énergie responsable, Corrèze Énergies Renouvelables se tient aux côtés des porteurs de projets (collectivités, agriculteurs, industriels, artisans...)

### Photovoltaïque



Corrèze Énergies Renouvelables propose d'ores et déjà une offre pour la réalisation de hangars à couverture solaire photovoltaïque, l'installation de toiture solaire photovoltaïque sur des hangars existants, mais aussi pour des projets d'installation de parcs photovoltaïques. L'intervention de la Société d'Economie Mixte concerne aussi bien les hangars neufs, que l'aménagement des toitures existantes.

pour les accompagner dans leur démarche. Notamment en prenant à sa charge les études et les différentes expertises, en s'acquittant de toutes les demandes administratives, en assurant l'exploitation et la maintenance des installations.

### Hydroélectricité



La Corrèze, est un département favorisant une hydroélectricité responsable. Afin de promouvoir l'installation de moyenne à micro productions, Corrèze Énergies Renouvelables s'engage auprès des porteurs de projets pour le développement de l'hydroélectricité sur les cours d'eau. Après mise à disposition (bail et longue durée avec un loyer) d'un moulin ou d'un barrage, la SEM exploite et entretient le site afin de produire de l'énergie hydraulique.



### Biométhanisation

La méthanisation est un procédé qui diminue la charge en matière organique des boues de station d'épuration urbaine, des effluents industriels et des déchets organiques agricoles. Les matières sont dégradées sous l'action de micro-organismes et transformées en énergie verte : bio gaz ou digestat. Adressé aux collectivités, aux industriels et aux exploitants agricoles, cet accompagnement a pour objectif de transformer les substrats en ressource renouvelable.

**Infos et contacts**  
[www.correze-enr.fr](http://www.correze-enr.fr)  
[contact@correze-enr.fr](mailto:contact@correze-enr.fr)  
 05 44 41 90 19



# L'eau, un élément précieux pour l'avenir

Dans la plupart des territoires, les besoins s'accroissent et la ressource s'amointrit. Pour répondre à cet enjeu, le Conseil départemental vient d'adopter une nouvelle politique de l'eau dotée d'un budget de 6 millions d'euros sur la période 2019-2021.

La transition écologique c'est aussi une gestion de l'eau à la hauteur des enjeux. Tirées d'une large concertation avec les collectivités et s'appuyant sur le XI<sup>e</sup> programme de l'Agence de l'eau Adour Garonne, les mesures

départementales visent une gestion durable de la ressource en donnant la priorité aux actions structurantes et pérennes. Un contrat de progrès, signé avec l'Agence et la banque des Territoires, premier de ce type à l'échelle

du bassin Adour Garonne, complète et renforce les dispositifs pour coller au plus près des spécificités de la Corrèze et accompagner les collectivités et acteurs de l'eau dans la mise en oeuvre de leur projets.



Emmanuelle Wargon, secrétaire d'État auprès du ministre de la Transition écologique et solidaire, a signé, avec Pascal Coste, le contrat qui va permettre d'investir 111,5 millions d'euros dans des actions autour de 4 thématiques : énergies renouvelables, efficacité énergétique, mobilité et gestion durable des ressources locales. Autour de la table avec la secrétaire d'Etat : le Département, la Région Nouvelle-Aquitaine et les intercommunalités de Corrèze. En 4 ans, le Département mobilisera 18 millions d'euros pour conduire des actions et soutenir les projets des communes et acteurs corréziens.

[www.correze.fr/CTE](http://www.correze.fr/CTE)





# LES FESTIVALS EN Corrèze

DU 9  
JUILLET  
AU 22  
AOUT



## Festival de la Vézère

Avec 20 concerts répartis dans 14 lieux du patrimoine, le 39<sup>e</sup> Festival de la Vézère offre une affiche diversifiée, résolument ouverte à la nouvelle génération, fidèle aussi à des artistes qui ont contribué à forger l'identité de ce grand rendez-vous musical de l'été. Cette édition fera quelques incursions inattendues dans le monde du hip hop et dans le répertoire latino-américain. A noter, le concert de l'Orchestre d'Auvergne avec la soprano Julia Lezhneva, le 14 août à Sédières.

[www.festival-vezere.com](http://www.festival-vezere.com)

DU 16  
JUILLET  
AU 11  
AOUT

## Festival de la Luzège

Platonov est une pièce cocasse et percutante dans laquelle Anton Tchekhov s'amuse à dresser une galerie de portraits pour mieux raconter la vie, le monde et les idéaux. Adaptée et mise en scène par Vincent Poudroux, elle sera le fil rouge de cette nouvelle édition du Festival de la Luzège : 14 représentations au total à travers le département, dont la dernière sur le site emblématique du Roc du Gour Noir. Parmi les autres propositions, le Bottom Théâtre, offrira deux séances de lecture et jouera la pièce «La réunification des deux Corée».

[www.laluzège.fr](http://www.laluzège.fr)



DU 16  
JUILLET  
AU 20  
AOUT



## Théâtrales de Collonges

Tous les mardis soirs du 16 juillet au 20 août, Collonges-la-Rouge lève le rideau sur son théâtre de verdure pour y faire vivre et entendre les textes des plus grands auteurs, qu'ils soient classiques ou plus contemporains. Cette 29<sup>e</sup> édition des Théâtrales de Collonges, suivant les traces des programmations passées, aborde des répertoires très variés : Molière («Le malade Imaginaire», 13 août), Feydeau («Mais n'te promène donc pas toute nue», 6 août), Shakespeare («Hamlet», 20 août), Jean-Philippe Daguerré («Adieu monsieur Haffmann», 30 juillet)...

<http://theatrales-collonges.org>



# Brive Festival

En 2019, le festival «bigger than Corrèze» mise sur les valeurs sûres ! La scène de la Guierle sera le point de rendez-vous d'artistes rompus aux étés triomphaux sur les routes : de Patrick Bruel aux Négresses Vertes en passant par Jennifer et Kassav. Une génération en dessous, c'est le même niveau d'aptitude au succès : Soprano, Maître Gims, et M sont à nouveau brivistes, tandis que Aya Nakamura, Thérapie Taxi, Nazim, RK, et Hoshi compléteront ce très copieux plateau.

[www.brivefestival.fr](http://www.brivefestival.fr)

DU 19  
JUILLET  
AU 22  
JUILLET



DU 21  
JUILLET  
AU 15  
AOUT



## Eté musical de Saint-Robert

L'été musical de Saint-Robert n'est pas que musical... il est également pictural. Tout au long du festival, Gwennaëlle Disclyn et Michel Hache exposent respectivement leurs peintures et sculptures dans la salle André Rousseau. La musique, elle, s'écoute dans l'église classée du village. Dès le 1<sup>er</sup> août, on pourra y découvrir le pianiste Roustem Saïtkoulov et le violoncelliste Maxime Grizard. Puis, suivront le trio Wanderer, Romain Leleu et l'ensemble Convergences, l'ensemble Contraste, le pianiste Bertrand Chamayaou. Concert de clôture avec l'Orchestre de la Nouvelle Europe.

[www.festival-saint-robert.com](http://www.festival-saint-robert.com)

DU 26  
JUILLET  
AU 27  
JUILLET



## Havana Sol (Ussel)

Depuis 2016, le château de la Diège à Ussel est au cœur de l'été, grâce à l'association Havana Sol, le théâtre d'un festival de plein air où se rencontrent des artistes locaux et nationaux, qui ont la volonté de mettre en avant leurs textes tout en faisant danser. C'est le cas de la tête d'affiche de la 4<sup>e</sup> édition : Les Innocents, dont les titres «Colore» et «L'autre Finistère» sont restés gravés dans toutes les mémoires. Le local de l'étape, Baptiste Ventadour, Arkobash, Blakass, Crazy Roots et la Gâpette sont les autres artistes programmés cette année.

[www.havasol.fr](http://www.havasol.fr)

  
**CORREZE**  
LE DÉPARTEMENT  
*Terre de culture*

DU 1<sup>ER</sup>  
AOUT  
—  
AU 4  
AOUT



## Kind of Belou (Treignac)

C'est une édition exceptionnelle proposée cette année par le festival Kind of Belou : la vingtième ! Cet anniversaire sera fêté par le Kind of Belou Orchestra, créé spécialement pour l'occasion, avec un répertoire bourré de clins d'œil et des musiciens fidèles au festival (Tony Hymas, Catherine Delaunay, François Corneloup...). Egalement à l'affiche : le trio de Théo Ceccaldi et Sébastien Farge (pour un hommage à Django), Edward Perraud et Das Kapital, et le rappeur D' de Kabal.

[www.kindofbelou.com](http://www.kindofbelou.com)

## Danses et musiques du monde (Sarran)

A Sarran, la grande scène est ouverte à tous les continents et ça fait près de 30 que ça dure ! De nouveaux voyages sont proposés : du local avec l'école du Mont Gargan à l'exotisme avec un groupe folklorique de la province de Guizhou en Chine, en passant par les Etats-Unis, l'Espagne et l'Arménie. Le festival s'ouvrira avec les chants de marins de Force 5, à l'église de Sarran.

[www.festivaldesarran.fr](http://www.festivaldesarran.fr)

DU 1<sup>ER</sup>  
AOUT  
—  
AU 4  
AOUT



DU 2<sup>ES</sup>  
AOUT  
—  
AU 4  
AOUT



## Théâtre à Seilhac

L'association le Brezou, qui tient les rênes de ce jeune festival de théâtre, n'a pas peur de faire se télescoper les styles. En l'espace de 24 heures, le public seilhacois passera de l'univers de la Comtesse de Ségur (Les malheurs de Sophie) au style baroque et décalé d'Alejandro Jodorowsky (L'opéra panique). Il est également proposé une balade contée ainsi qu'une «comédie de cape et de canapé» intitulée «La nuit des dupes», écrite par Michel Heim.

[www.theatraseilhac.com](http://www.theatraseilhac.com)



# Festival aux champs (Chanteix)

Edition particulièrement éclectique cet été au festival célèbre pour son goût pour la patate. Tiken Jah Fakoly, Alborosie & Schengen Clan clôtureront cette 32e édition sur une couleur dub et reggae, citoyenne et engagée. Auparavant, Chanteix aura vu défiler Alexis HK, Cats on trees, Lou Doillon et quelques têtes bien faites de la nouvelle scène européenne : Suzane, Gringe, Caballero & Jeanjass. Les habitués du festival retrouveront également avec plaisir la vie bouillonnante de tous les lieux gravitant autour de la scène principale.

[www.tuberculture.fr](http://www.tuberculture.fr)

DU 8  
AOUT  
AU 11  
AOUT



DU 9  
AOUT  
AU 12  
AOUT



# Journées musicales d'Uzerche

Quatre journées, quatre concerts, quatre atmosphères... Culture & Patrimoine à Uzerche, qui organise le festival, a élargi les champs esthétiques pour cette nouvelle édition. Du flamenco (avec la danseuse Karine Gonzalez), un concert narratif autour de la personnalité et de la musique de Lise Cristiani, un quatuor de violoncelles (Alborea) aux inspirations éclectiques et enfin, Floris and the Flames, quartet qui mêle classique, symphonique, folk, jazz et soul.

[www.festivaluzerche.com](http://www.festivaluzerche.com)

DU 11  
AOUT  
AU 16  
AOUT



# Découvrir (Concèze)

Depuis ses débuts, le festival Découvrir à Concèze a pour ambition de faire se croiser la poésie et la chanson, en mélangeant les styles, le tout dans un esprit d'ouverture. La preuve une nouvelle fois cette année puisque Sapho (avec le répertoire de Barbara), Céline Caussimon (la fille de Jean-Roger), Fiona Gélin (la fille de Daniel), Guy Carlier, Jean-Claude Drouot vont se succéder parmi de nombreux autres gourmands de mots.

[www.festivaldecouvrir.com](http://www.festivaldecouvrir.com)

# Des Corrégiens au plus près de leurs besoins

A travers les Contrats d'engagements réciproques, le Département incite les bénéficiaires du RSA à nourrir une dynamique d'activité et d'engagement personnel. Dès la rentrée, six d'entre eux participeront aux comités de pilotage du Pacte territorial d'insertion.

Rappel du contexte : le Conseil départemental participe activement à la lutte contre l'exclusion en pilotant notamment le dispositif RSA. Deux programmes permettent de mettre en œuvre cette politique d'insertion. D'abord le Programme Départemental d'Insertion (PDI) qui définit la politique d'accompagnement social et professionnel des bénéficiaires du RSA en recensant les besoins, l'offre locale et en planifiant des actions. Puis, le Pacte Territorial d'Insertion (PTI) qui met en œuvre le PDI et définit les modalités

de coordination entre les différents partenaires.

C'est dans ce cadre qu'a été lancée l'idée d'associer les personnes bénéficiaires du RSA afin de les impliquer à l'élaboration, la mise en place et l'évaluation des dispositifs qui les concernent. En tant que partie prenante à part entière, ils pourront apporter plus de cohérence et d'efficacité aux politiques et projets élaborés, en vérifier la pertinence et les adapter à leurs besoins.

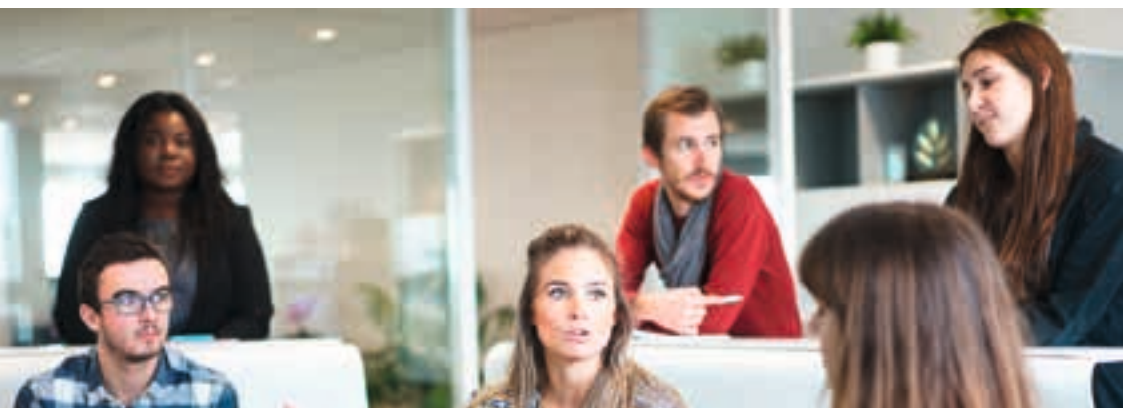
Six personnes ont été choisies parmi les candidats intéressés par cette

démarche. : 1 titulaire et 1 suppléant sur chacun des territoires (Brive, Tulle et Ussel). Ces représentants, élus pour une durée de 12 mois, suivront une journée de formation en septembre, animée par l'ANSA (Agence Nationale des Solidarités Actives) pour leur permettre d'appréhender leur rôle et leur statut lors des comités de pilotage du PTI.

## En chiffres :

Dans le cadre de la démarche des «droits et devoirs» mise en place en Corrèze, 98 % des bénéficiaires du RSA ont signé un Contrat d'engagement réciproque avec le Département (contre 60 % au niveau national)

En 3 ans, le nombre de bénéficiaires a diminué de 15,3 % en Corrèze, contre seulement 5,4 % au niveau national, permettant à de nombreux Corrégiens de retrouver le chemin de l'emploi et de la formation



# Devenir parrain ou marraine

Avec Familles Rurales, le Département est engagé dans le parrainage de proximité, une action qui met en contact des enfants et des adultes afin de tisser des liens intergénérationnels réguliers et durables.

Le parrainage c'est du temps partagé entre l'enfant et le parrain ou la marraine. Il se met en place à la demande des parents ou autres titulaires de l'autorité parentale (l'avis de l'enfant est toujours sollicité). Le parrainage s'adresse à tous les enfants qu'ils vivent dans leur famille ou qu'ils en soient séparés. Les parrains et marraines peuvent être un couple, une personne seule avec ou

sans enfant, ou toute personne qui a envie de s'investir pour un enfant. Le parrain donne ce qu'il est, non ce qu'il a, par opposition à une association humanitaire se traduisant souvent par une aide financière. Certains parrainages ont débuté, plusieurs marraines sont en attente d'un enfant. La marraine et l'enfant se sont vu plusieurs fois et communiquent beaucoup par échanges

de mails. Toutes les familles qui se sentent concernées par l'intérêt, pour leur enfant, d'avoir un lien privilégié par un échange, ou un soutien, en dehors du cadre familial, peuvent contacter :

**Coralie MALISSARD**  
**05 55 26 86 49**  
**cmfamillesrurales19@orange.fr**





**Bernard COMBES**

Conseiller départemental de Tulle

## L'envers du décor

La vitrine est attrayante : le très haut débit pour tous les Corrèziens en 2021 ; un contrat de transition écologique qui ferait de la Corrèze un département modèle... Il y a de belles intentions dans ces projets. On verra si les résultats sont au rendez-vous.

Derrière la belle vitrine, il y a l'envers du décor. Il est pour le moins préoccupant. Dans l'envers du décor, il y a des organismes dans lesquels le

Département est largement impliqué, notamment financièrement, quand il n'est pas le pilote.

Ces structures départementales apportent des services aux particuliers, aux associations et aux entreprises. Or tous ces organismes ont fini l'année 2018 en déficit, bien que leurs dépenses aient déjà été réduites, en particulier par la suppression d'emplois, ce qui a entraîné la perte de compétences.

On peut dès lors s'interroger sur la situation de ces structures et donc sur le maintien des services qu'elles assurent aux Corrèziens.

Dans cet envers du décor, on trouve l'ODCV, Corrèze Tourisme, l'Espace 1000 Sources et Corrèze Équipement.

On peut y ajouter le CAUE (Conseil d'architecture, d'urbanisme et de l'environnement) : si cet organisme de conseil aux communes et aux particuliers n'a pas été en déficit en 2018, c'est que plusieurs postes ont été supprimés, ce qui pourrait d'ailleurs plomber ses comptes si des indemnités devaient être versées.

S'agissant de Corrèze Équipement, cette société d'économie mixte est en situation délicate car l'usine qu'elle a

construite sur la zone de Brive-Laroche, n'est pas en mesure de lui payer ses loyers.

On peut s'interroger aussi sur l'avenir de l'ODCV et des sites qu'il exploite sur l'île d'Oléron et à Chamonix, où il accueille des vacanciers et des écoliers corrèziens en « classes vertes ». Il a accusé un déficit en 2018.

Corrèze Tourisme, qui assure la promotion touristique du département, a également fini l'année 2018 dans le rouge malgré la suppression de plusieurs postes. On peut dès lors craindre une nouvelle amputation de ses moyens à l'avenir.

Enfin, quid de l'Espace 1000 Sources de Bugeat, lui aussi déficitaire en 2018 malgré la suppression du poste de directeur ?

Lancer de grands projets attrayants (et coûteux), c'est bien ; encore faut-il ne pas asphyxier des services utiles à la population.

[www.correzeagauche.fr](http://www.correzeagauche.fr)



**Christophe ARFEUILLERE**

1<sup>er</sup> Vice-président  
du Conseil départemental

## La proximité au cœur de notre action pour la Corrèze

Depuis 2015, l'écoute et la proximité avec les Corrèziens sont au cœur de toutes nos politiques.

Avec un réseau de 6 Maisons du Département, 12 Maisons de la Solidarité et 44 points d'accueil social, les services du Département accompagnent chaque jour les Corrèziens au plus près de leur domicile.

A l'écoute permanente des Maires, nous adaptons nos accompagnements pour coller au plus près des besoins des Communes. Fragilisées par la baisse des dotations de l'État, de nombreuses petites communes rurales ne disposent plus d'une capacité d'investissement suffisante pour réaliser les travaux d'entretien nécessaires sur leur voirie ou leurs bâtiments. Nous avons donc décidé de faire jouer la solidarité départementale en créant une dotation de solidarité rurale en faveur de ces communes.

Face au désengagement de l'État de ses missions de conseil aux communes, nous renforçons également notre accompagnement de proximité des élus et des secrétaires de mairie en mettant à leur disposition l'expertise de l'ensemble des services départementaux.

Le désengagement de l'État sur nos territoires est d'autant plus inquiétant actuellement avec la réforme du réseau local du Trésor Public. Comme pour l'ensemble des services au public, il est indispensable que l'État prenne en compte dans ses réformes les bassins de vie que sont les intercommunalités avec le maintien, au minimum, d'une trésorerie par Communauté de Communes pour conserver les missions de conseil aux particuliers et l'accompagnement des élus locaux.

Nous regrettons la perte de cette proximité concernant les transports scolaires en Corrèze, relevant désormais de la Région Nouvelle Aquitaine en application de la loi Notre, adoptée par le Gouvernement de François Hollande. Nous regrettons que les familles corrèziennes ne puissent plus bénéficier du service de proximité et de qualité qu'avait mis en place le Département, tant en termes de desserte et de points d'arrêt pour répondre aux besoins des familles, notamment en zone rurale, qu'en termes de tarification du service.

## DÉMENTI

Au-delà d'autres approximations, et contrairement à ce qu'affirme le groupe de la Minorité, l'entreprise locataire de l'usine construite par la société départementale Corrèze Équipement sur la zone de Brive Laroche est à jour du règlement de ses loyers. Une récente rencontre entre le directeur de l'entreprise et les élus départementaux n'a pas fait apparaître de difficultés de paiement pour les mois à venir.

## KAYAK RIME ET RAME AVEC TREIGNAC

L'instabilité de la météo n'a pas rebuté les meilleurs compétiteurs mondiaux de canoë-kayak : des kayakistes d'une quinzaine de nations (venues de 4 continents !) ont embarqué sur les flots de la Vézère, ceux-là même qui seront les juges de paix des Mondiaux de la discipline, dans trois ans. Le Comité départemental de canoë-kayak a pu faire une répétition générale avant le grand rendez-vous de 2022.



## SARRAN ET LA MÉMOIRE AUTOMOBILE

Six voitures présidentielles, six modèles de véhicules historiques et gravés dans la mémoire collective, se sont garées dans les salles d'exposition du musée du président Chirac jusqu'au 30 novembre. De la mythique DS à la rarissime SM en passant par la CX bien connue des Corrèziens, les mécaniques exposées sont des pans d'histoire(s) qui racontent à leur manière le roman de la V<sup>e</sup> République.



## BASKET ADAPTÉ À LA CORRÈZE

Plus de 500 joueurs et joueuses ont disputé, en Corrèze, le championnat de France de basket-ball en sport adapté. Les matchs se sont déroulés à Brive, Tulle, Laguenne et Saint-Pantaléon-de-Larche. Encore un moment fort de sport de compétition en Corrèze, grâce à l'organisation du Comité départemental de sport adapté, en partenariat avec la Fédération française de sport adapté, le comité de la Corrèze de basket et l'ADAPEI.



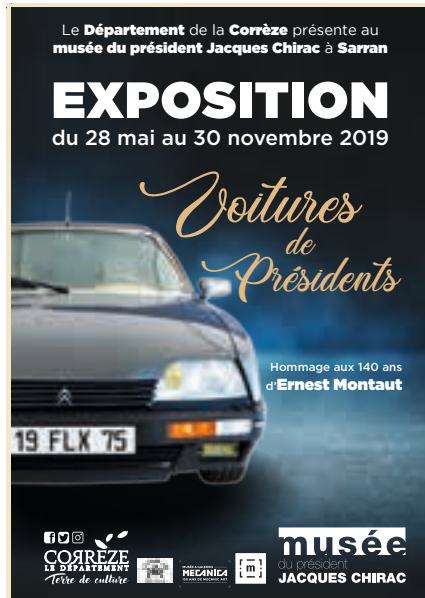
## FOULÉES SPORTIVES ET GOURMANDES

Placées sous le double signe de l'effort physique et du réconfort gastronomique, les Foulées gourmandes de Sédières ont rassemblé 130 vététistes, 290 marcheurs et 135 amoureux de course nature. En parallèle, les familles ont pu profiter de toutes les animations gratuites du site avant de se retrouver autour d'un plateau gourmand 100% corrèzien proposé par les Jeunes agriculteurs de la Corrèze.





## Ça va se passer



**Dernière minute!**

**Le jeudi, je dis web!**



Le Conseil départemental a mis en place une série de rencontres ayant pour objectif de mettre le numérique à la portée de tous les Corrèziens. Retrouvez dès la rentrée les prochaines sessions « Je dis du web »... Informations et inscriptions sur [www.correze.fr](http://www.correze.fr)

**CORRÈZE**  
LE DÉPARTEMENT

Hôtel du Département Marbot  
9, rue René et Emile Fage  
19000 TULLE  
05 55 93 70 00

### Newsletter



Abonnez-vous sur  
[www.correze.fr](http://www.correze.fr)

### Plus d'actus



@departementcorreze



@Departement19



correzeledepartement

Une version sonore gratuite est disponible pour les non-voyants.

Contactez-nous au 05 55 93 70 02

## CORRÈZE MAGAZINE

Votre magazine trimestriel d'info départementale

Conseil départemental de la Corrèze - 9, rue René et Emile Fage - BP 199 - 19005 Tulle cedex

Directeur de la publication : Pascal Coste

Rédacteur en chef : Laurent Darthou

Direction éditoriale :

Direction de la Communication  
05 55 93 72 30

Photos (sauf mentions) :

Bastien Iturria

Impression : Imprimerie IPS

Tirage : 125 000 exemplaires

Numéro ISSN : 1622-8464

Dépôt légal : juillet 2019

Courriel : [correzemag@correze.fr](mailto:correzemag@correze.fr)



Certifié PEFC  
Ce produit est issu de forêts gérées durablement et de sources contrôlées.  
[pefc-france.org](http://pefc-france.org)



Le Conseil départemental de la Corrèze présente

# EXPO l'ART au CHÂTEAU

*Artistes corréziens*

Eric **DUMESNY**

Sylvain Aurélie **FIESCHI**

**ZANIBELLATO**

Pierre **MOUZAT**

Gilles **SACKSICK**

Château de **SÉDIÈRES**  
Clergoux

du 15 juin au 30 septembre

Ouvert tous les jours

de 10h à 12h30 et de 13h30 à 18h



[www.correze.fr](http://www.correze.fr)

  
**CORREZE**  
LE DÉPARTEMENT  
*Terre de culture*